



Contenido

Capítulo 1 Introducción	2
1.1 Contenido del paquete	2
1.2 Características del producto.....	2
1.3 Uso del producto	2
1.4 Antes de la instalación.....	2
1.5 Desactivar otros adaptadores de red.....	3
1.6 Mantenimiento del producto.....	4
Capítulo 2 Guía de instalación	4
2.1 Instalación.....	4
Capítulo 3 Utilidad LAN Inalambrica.....	7
3.1 Modo estación.....	7
3.2 Introducción de la ventana principal.....	13
3.3. Modo AP.....	16

Capítulo 1 Introducción del Producto

Gracias por elegir nuestro adaptador inalámbrico!

El adaptador inalámbrico Nisuta (**NSWIU300N / NSWIU300N4**) es compatible con los estándares inalámbricos IEEE, y es capaz de procesar rápidamente la transferencia de archivos, video, multimedia y otras aplicaciones que requieren mayor ancho de banda.

Este adaptador inalámbrico también integra el programa de configuración inalámbrica, lo que hace que sea fácil y rápido de instalar el cliente inalámbrico. Además, la función Soft AP es compatible para una rápida creación de la red inalámbrica, y el cifrado es compatible con WPS.

Nuestro adaptador inalámbrico es fácil de usar, y da la señal robusta, de larga distancia de transmisión.

1.1 Contenido del Paquete

- > 1 adaptador USB Wireless
- > 1 CD (Incluye guía del usuario y Drivers)

La lista anterior es sólo para su referencia; los contenidos reales pueden diferir según el producto que compra.

1.2 Características del Producto

- > Función AP
- > Detecta redes y ajusta la velocidad de transmisión automáticamente.
- > Provee dos modos de trabajo: Infraestructura y Ad-Hoc.
- > Soporta encriptación WEP y WPA-PSK/WPA2-PSK.
- > Soporta WPS para asegurar su red de manera más eficiente.
- > Compatible con Windows 7/Windows 8/10/XP/ 2000/Vista, Linux, MAC OS, etc.

1.3 Uso Del Producto

Este adaptador inalámbrico ofrece una solución rápida, fiable y ampliable para el acceso inalámbrico. Se utiliza sobre todo en las siguientes circunstancias:

1. Permite que los miembros del personal que requieren mayor movilidad, puedan acceder a la red inalámbrica en cualquier lugar dentro de su empresa.
2. Permite la comunicación inalámbrica para empresas o lugares en los cuales no se puede realizar una instalación de red por cable debido a las restricciones presupuestarias o del entorno de construcción, tales como edificios históricos, edificios alquilados, o lugares de trabajo transitorios.
3. Conveniente para las empresas o individuos que requieren alterar periódicamente la topología de redes.
4. Ayuda a las empresas o individuos que deseen utilizar una red inalámbrica para establecer la red inalámbrica rápida y los libera de la molestia de distribución por cable.

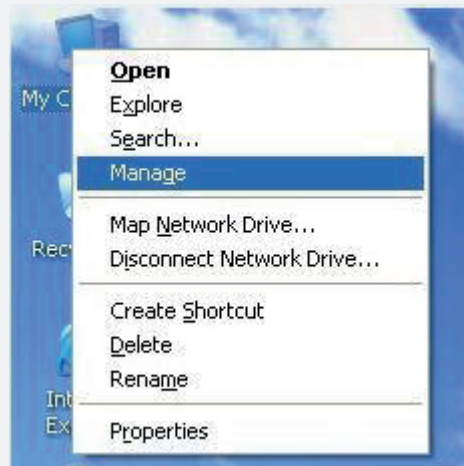
1.4 Antes de la Instalación

1. Por favor lea detenidamente esta guía antes de instalar y usar este producto.

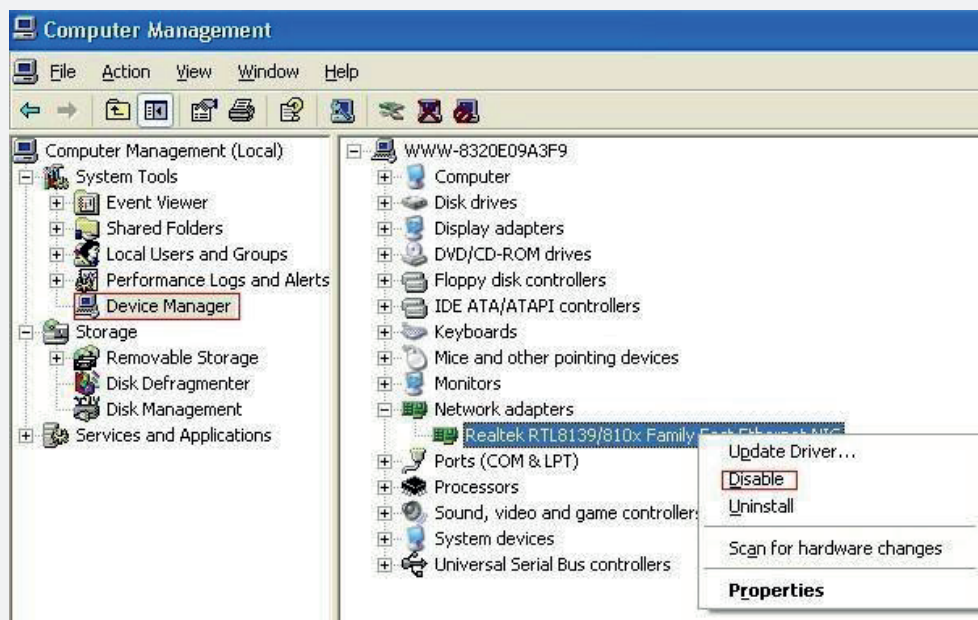
2. Por favor, cerrar o desinstalar los programas de configuración de otros fabricantes antes de instalar los programas de configuración de nuestro adaptador de red para evitar posibles conflictos de UI (interfaz de usuario).
3. Para evitar posibles conflictos de la red entre el adaptador de red y los de otros fabricantes ", se recomienda que primero inhabilite los adaptadores de red de otros fabricantes antes de instalar el controlador.

1.5 Desactivar otros controladores de red.

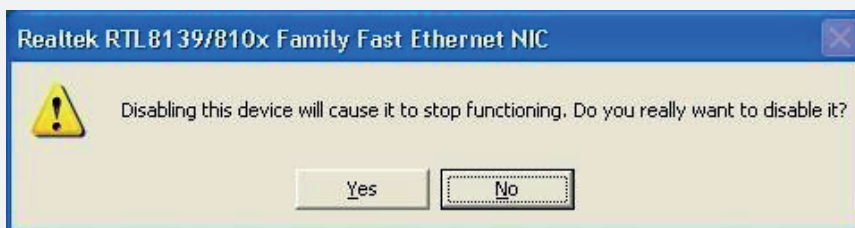
1. Click derecho en "Mi PC" y seleccione "Administrar"



2. En la pantalla siguiente, seleccione "Administrador de dispositivos" — "Adaptadores de red", luego haga click derecho en el adaptador WIFI que quiera desactivar y haga click en "Deshabilitar".



3. Haga Click en "Si" para finalizar la desactivación.



1.6 Mantenimiento del Producto

1. Por favor, mantenga el producto lejos del agua y de lugares húmedos para garantizar su normal desempeño.
2. Proteger contra sustancias peligrosas (tales como ácidos, alcalinos, etc.).
3. Por favor, no exponga directamente el adaptador a la luz solar o el calor excesivo.
4. Por favor, póngase en contacto con nuestro soporte técnico si se produce algún problema.

Capítulo 2 Guía de Instalación

Este capítulo lo guiará a través del proceso de instalación del paquete de software de adaptador de red, con el CD de software incluido. El paquete está integrado por el software del controlador y la configuración. Por lo tanto, cuando se va a instalar el controlador, el software de configuración se instalará automáticamente.

Los pasos de instalación de software y guía de operación en este manual se explican en Windows XP, los pasos de instalación para otros sistemas operativos son similares.

Antes de proceder con la instalación, tenga en cuenta lo siguiente.

Nota 1: La instalación es sobre Windows XP. (El procedimiento es similar para Windows 98SE/Me/2000.)

Nota 2: Si tenía instalado el driver de la versión anterior, por favor desinstálelo antes de instalar este.

2.1 Instalando el Dispositivo USB WIFI

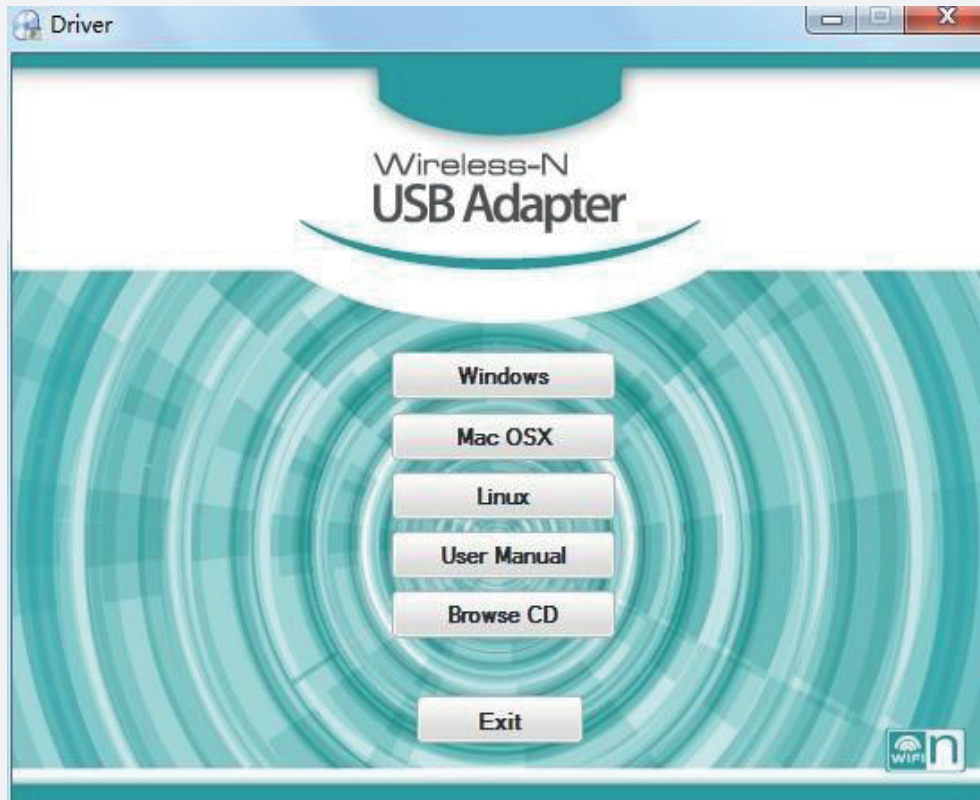
2.1.1 Por favor inserte el dispositivo USB WIFI en el puerto USB de su PC.



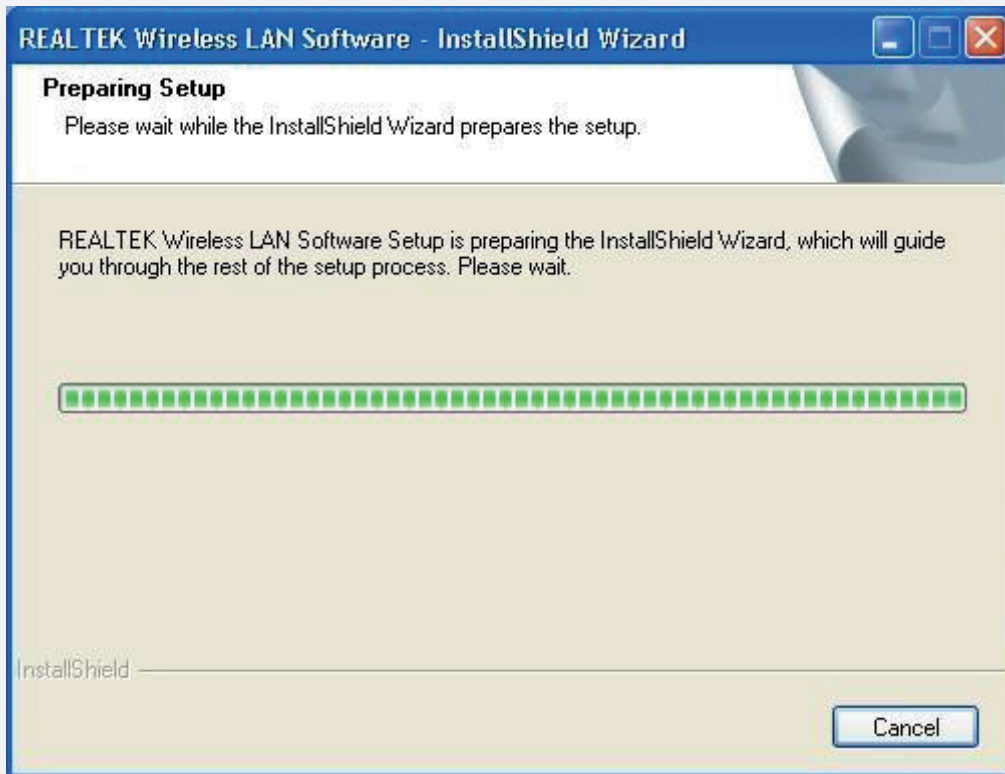
2.1.2 Ignore el siguiente cuadro de diálogo, por favor haga click en "Cancelar".



2.1.3 Inserte el CD de instalación, luego la venta de auto instalación aparecerá. Haga click en el sistema operativo que usted posea, el driver empezara a correr automáticamente. (Doble click en "Setup.exe" dentro del CD si la instalación automática no aparece).



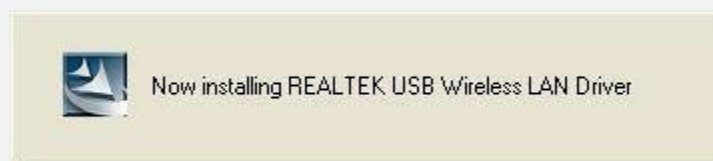
2.1.4 La siguiente ventana aparecerá.



2.1.5 Click en "Siguiente" para proseguir con la instalacion



2.1.6 Muestra que se está instalando.

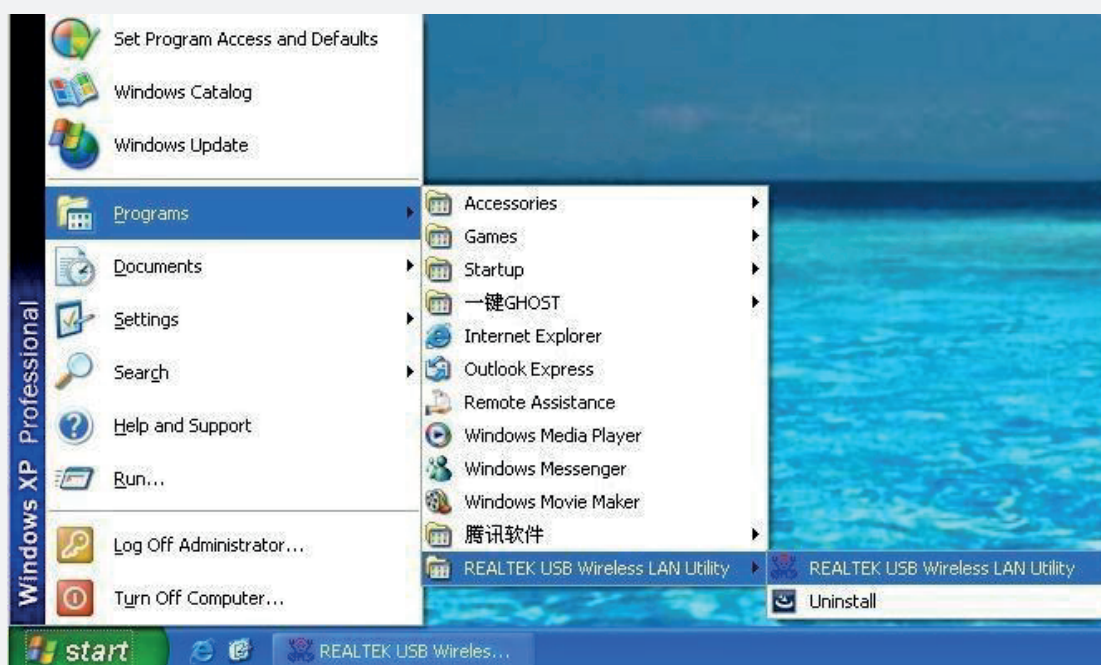


2.1.7 Click en "Finalizar" para terminar con la instalacion.



Capítulo 3 Utilidad LAN WIFI

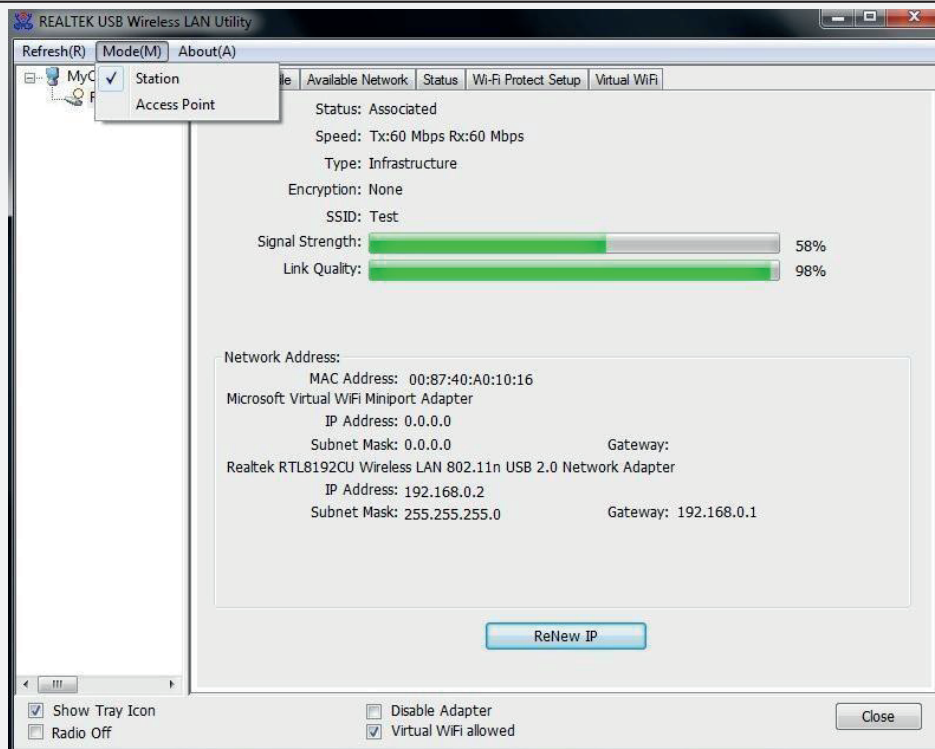
Seleccione “Inicio”—“Programas” —“REALTEK USB Wireless LAN Utility”—
 “REALTEK USB Wireless LAN Utility”,



O haga click en el icono “REALTEK USB Wireless LAN Utility” en su escritorio.

3.1 Modo Estación

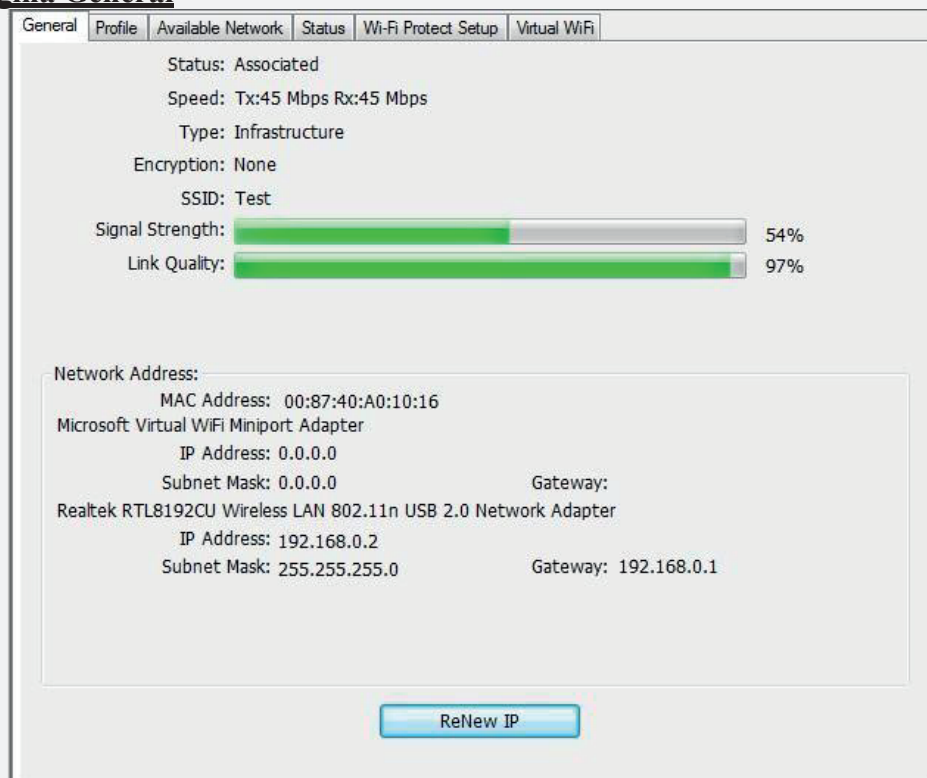
La siguiente explicación hace foco en el área de propiedades.



Infraestructura y Ad-Hoc

Con ambos, Infraestructura y Ad-Hoc, las propiedades deben parecerse a la imagen de arriba. Las seis páginas de propiedades, presentan diferente información de estado de la red inalámbrica actual. Por favor, preste atención a las siguientes explicaciones antes de revisar estas páginas, lo cual lo ayudará a comprender mejor el entorno inalámbrico en todo el sistema. Es fácil cambiar las páginas de propiedades simplemente haciendo clic en el botón izquierdo del ratón sobre el título de cada página. Las siguientes seis secciones describen la información detallada de cada página.

A: Pagina General



1. Estado

Estado de conexión de estación AP.

2. Velocidad

Transmisión actual de Mbps (Mega bits por segundo).

3. Tipo

Tipo de configuración Inalámbrica LAN.

4. Encriptado

Modo de cifrado actual.

5. SSID

Nombre de la red.

6. Fuerza de la señal

Calidad de la señal recibida. Recomendamos conectarse a señales por encima del 70%.

7. Diagrama de Tráfico

Transmisión actual (Tx) y tráfico total (Total).

8. Dirección de Red

Dirección MAC: Seis números de dos dígitos de este adaptador USB LAN WIFI.

Dirección IP: Dirección de red asignada por DHCP o por autodefinición en formato de cuatro números de tres dígitos.

Mascara de Subnet: El único valor válido es 255.255.0.0

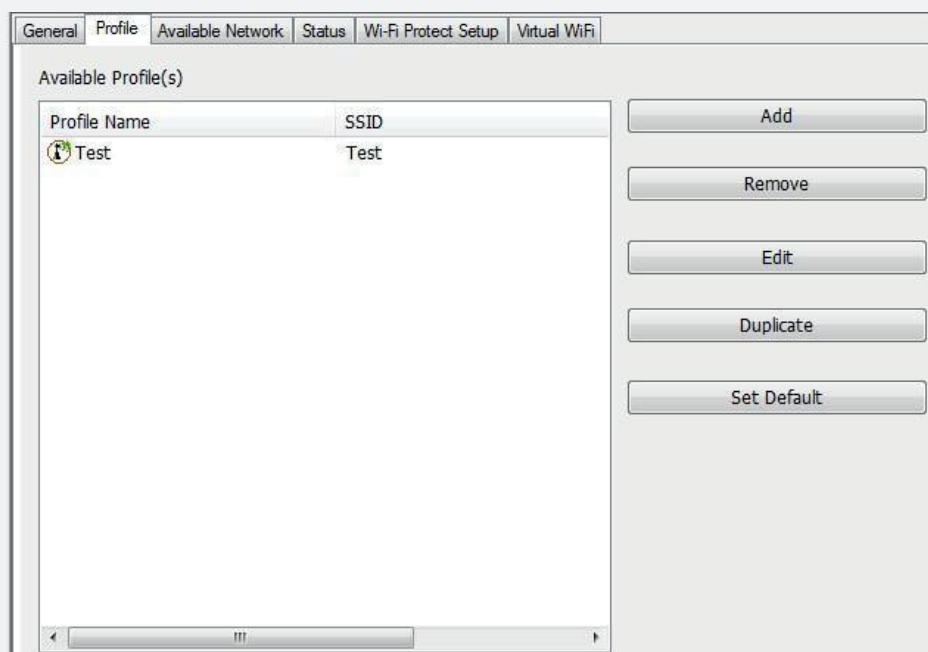
Puerta de enlace: Proviene del Ap conectado. No se puede conectar a internet con este campo vacío.

B. Página de Perfil

Esta página proporciona una gestión de perfiles, tales como agregar, eliminar, editar y duplicar con sólo pulsar el botón pertinente.

Perfiles Habilitados

La siguiente lista muestra los perfiles creados.



1. Agregar

Añadir un nuevo perfil para AP o IBSS (modo Ad-Hoc).

2. Remover

Remover el perfil seleccionado.

3. Editar

Editar contenidos del perfil seleccionado.

4. Duplicar

Hacer una copia del perfil.

5. Predeterminado

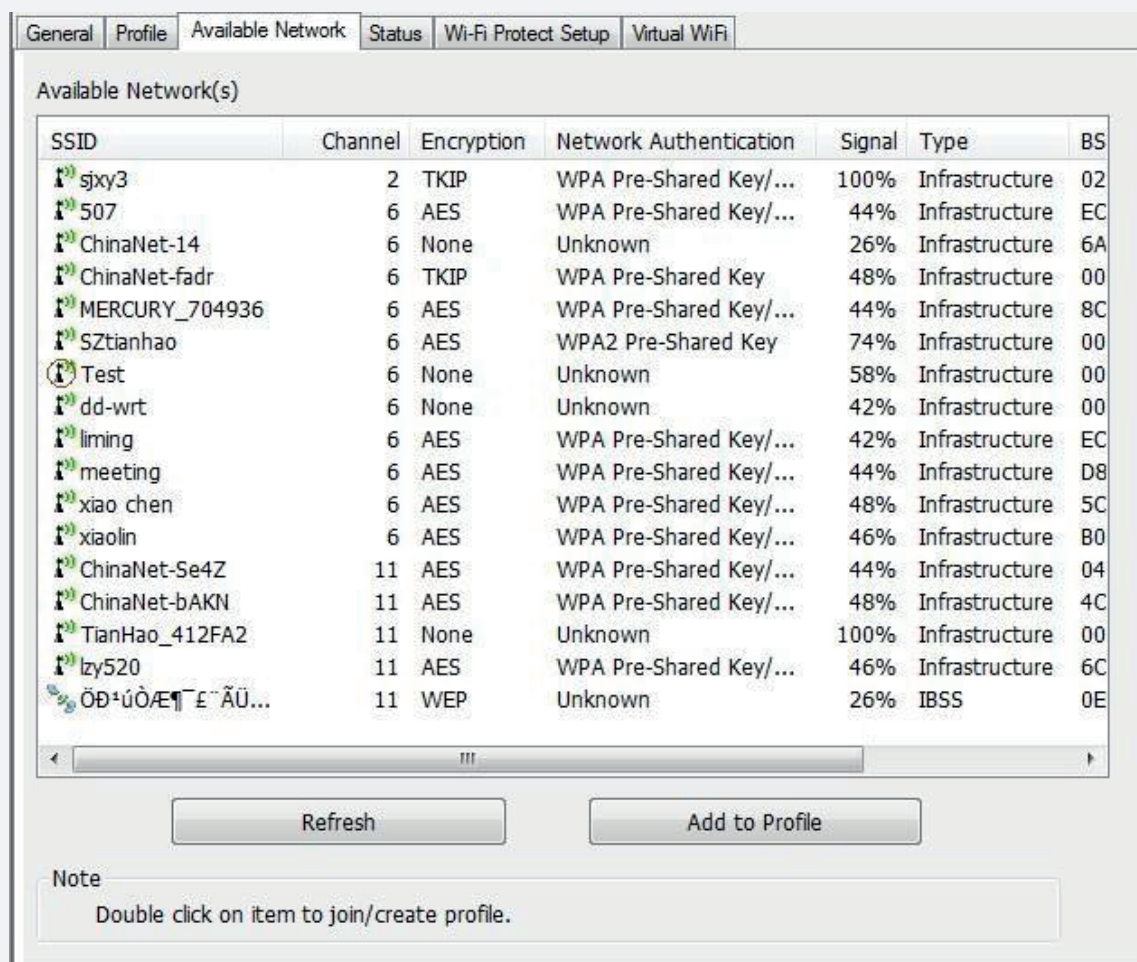
Seleccionar el perfil como predeterminado.

6. Página de red habilitada

Esta página presenta todos los BSS, incluyendo AP e IBSS, en torno a este sistema. Usted puede escoger cualquiera de estas conexiones de red.

C. Redes Habilitadas

Muestra la conexión de red alrededor de este sistema.



SSID	Channel	Encryption	Network Authentication	Signal	Type	BS
sjxy3	2	TKIP	WPA Pre-Shared Key/...	100%	Infrastructure	02
507	6	AES	WPA Pre-Shared Key/...	44%	Infrastructure	EC
ChinaNet-14	6	None	Unknown	26%	Infrastructure	6A
ChinaNet-fadr	6	TKIP	WPA Pre-Shared Key	48%	Infrastructure	00
MERCURY_704936	6	AES	WPA Pre-Shared Key/...	44%	Infrastructure	8C
SZtianhao	6	AES	WPA2 Pre-Shared Key	74%	Infrastructure	00
Test	6	None	Unknown	58%	Infrastructure	00
dd-wrt	6	None	Unknown	42%	Infrastructure	00
liming	6	AES	WPA Pre-Shared Key/...	42%	Infrastructure	EC
meeting	6	AES	WPA Pre-Shared Key/...	44%	Infrastructure	D8
xiao chen	6	AES	WPA Pre-Shared Key/...	48%	Infrastructure	5C
xiaolin	6	AES	WPA Pre-Shared Key/...	46%	Infrastructure	B0
ChinaNet-Se4Z	11	AES	WPA Pre-Shared Key/...	44%	Infrastructure	04
ChinaNet-bAKN	11	AES	WPA Pre-Shared Key/...	48%	Infrastructure	4C
TianHao_412FA2	11	None	Unknown	100%	Infrastructure	00
lzy520	11	AES	WPA Pre-Shared Key/...	46%	Infrastructure	6C
ÖÐ¹úÖÆ¶£·ÄÜ...	11	WEP	Unknown	26%	IBSS	0E

Refresh Add to Profile

Note
Double click on item to join/create profile.

1. Refrescar

Re escanea las redes habilitadas.

2. Agregar al perfil

Crear perfil de conexión de red seleccionada y añadirlo a la lista de perfil.

D. Página de Estado

General	Profile	Available Network	Status	Wi-Fi Protect Setup	Virtual WiFi
Manufacturer				REALTEK	
NDIS Driver Version				1021.3.912.2012	
Short Radio Header				Yes	
Encryption				Disabled	
Authenticate				Open System	
Channel Set				ETSI	
MAC Address				00:87:40:A0:10:16	
Data Rate (AUTO)				Tx:0 Mbps Rx:0 Mbps	
Channel (Frequency)				1 (2412 MHz)	
Status				Not Associated	
SSID					
Network Type					
Power Save Mode				None	
Associated AP MAC				00:00:00:00:00:00	
Up Time (hh:mm:ss)				0:15:45	

NDIS: Versión del driver

Cabecera de radio corto: No

Encriptación: Modo de cifrado actual.

Autenticación: Estado de autenticación.

Configuración de canal: Plan de selección de canal.

Dirección MAC: Dirección Mac del adaptador.

Velocidad de datos: Velocidad de transmisión de datos en este adaptador.

Canal (Frecuencia): Numero de canal actual.

Estado: Estado de la red WIFI.

SSID: Nombre de la red.

Tipo de red: Indica la configuración de red actual.

Modo ahorro: El adaptador entra en modo ahorro de energía.

AP MAC: Dirección MAC del AP conectado

AP IP: Dirección IP del AP conectado.

Tiempo de conexión: Tiempo total de conexión.

E. Configuración de Pagina de Protección WIFI

General Profile Available Network Status **Wi-Fi Protect Setup** Virtual WiFi

Wi-Fi Protected Setup (WPS)

An easy and secure setup solution for Wi-Fi network

Role Selection

As WPS Device

Pin Input Config (PIN)
After pushing the PIN button. Please enter the PIN code

PIN Code : 90959394

Pin Input Config (PIN)

Push Button
After pushing the PBC button. Please push the physical button on your AP or visual button on the WPS config page.

Push Button Config (PBC)

E. Página Virtual WIFI

General Profile Available Network Status **Wi-Fi Protect Setup** **Virtual WiFi**

Start Virtual WiFi Soft AP

Virtual WiFi SoftAP Status

Status: Stopped

SSID:

BSSID:

Association Table

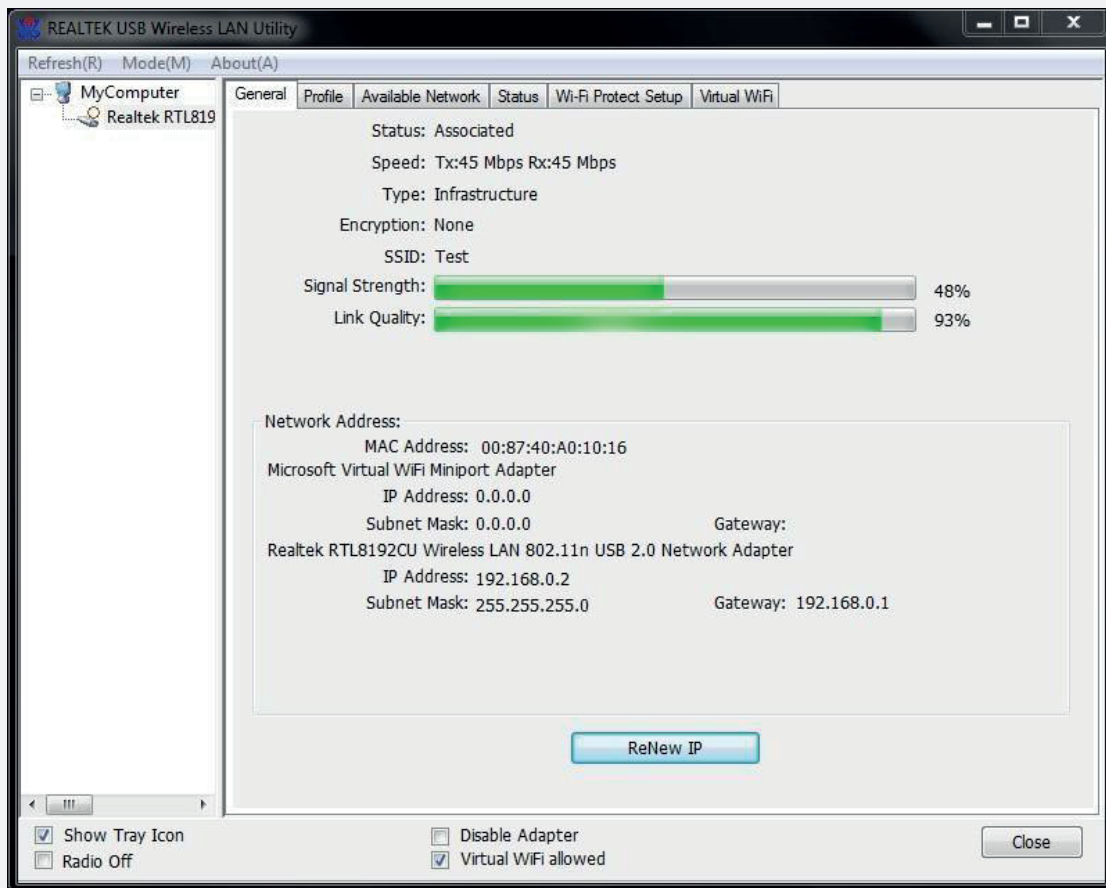
AID	MAC Address	Life Time
-----	-------------	-----------

Config

Soft AP Use the following IP address:

IP Address:

3.2 Introducción Ventana Principal



A. Menú Principal

El menú principal incluye cinco submenús.

1. Refrescar (R)

Al hacer clic en el menú de refrescar, puede actualizar y volver a enumerar los contenidos del área de lista de adaptadores

2. Modo (M)

Cambia la configuración inalámbrica en [Estación] o [Access Point].

3. Acerca de (A)

Click en Acerca de para mostrar el siguiente cuadro.



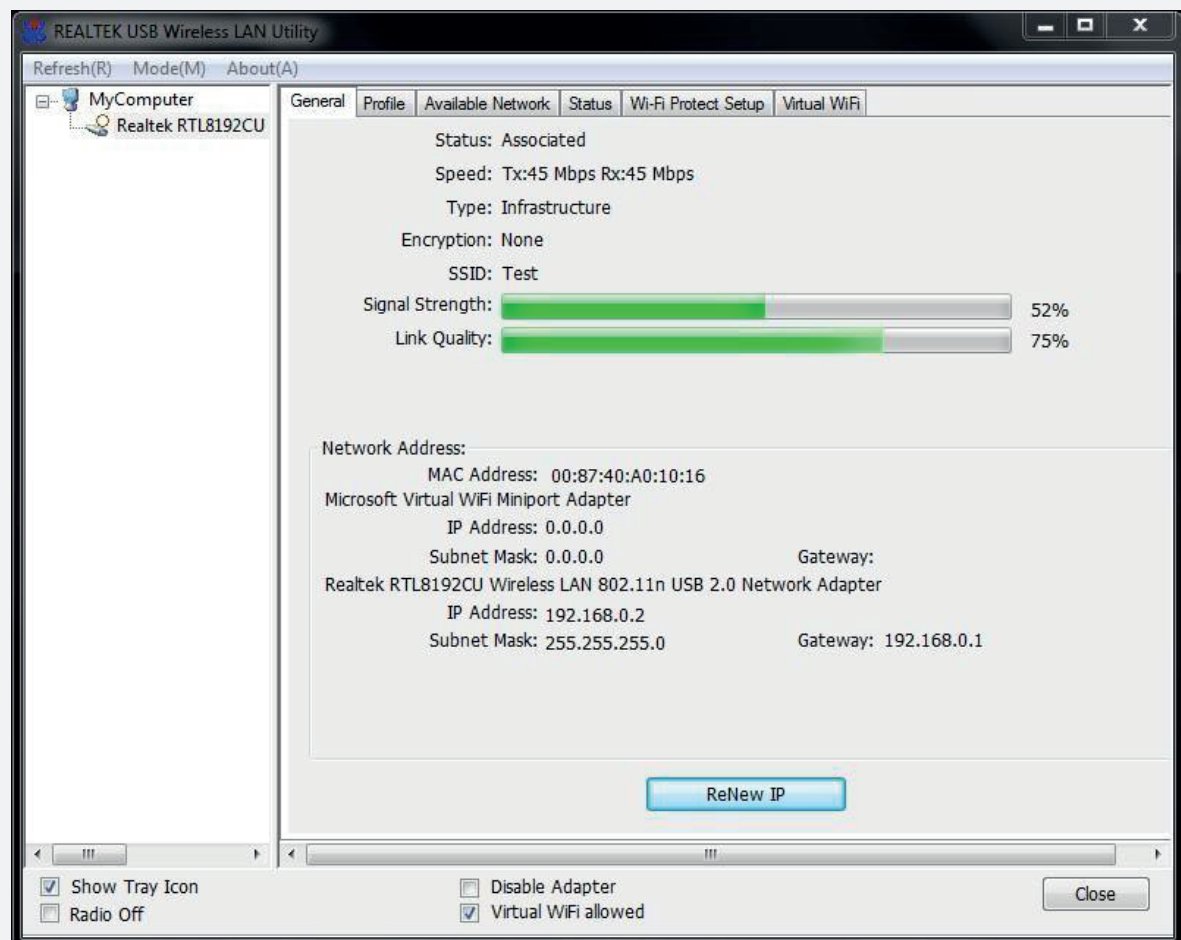
B. Lista de Adaptadores

Muestra todos los adaptadores de red conectados al equipo, si solo uno está conectado, mostrara únicamente ese.



C. Area de Propiedades

El contenido de este campo son dependientes de la configuración inalámbrica actual. La configuración actual se determina en la explicación anterior de "Modo" submenú. Los contenidos más detallados se describen en las siguientes secciones de configuración inalámbrica para la estación de AP y el modo.



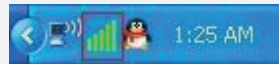
D. Barra de Control Global



Cada elemento de control en esta barra afecta el adaptador o interfaz gráfica de usuario de gestión directa.

Mostrar Icono de la Bandeja

Haciendo click en “Mostrar Iono de la Bandeja”, el icono aparecerá en la barra que vemos a continuación.

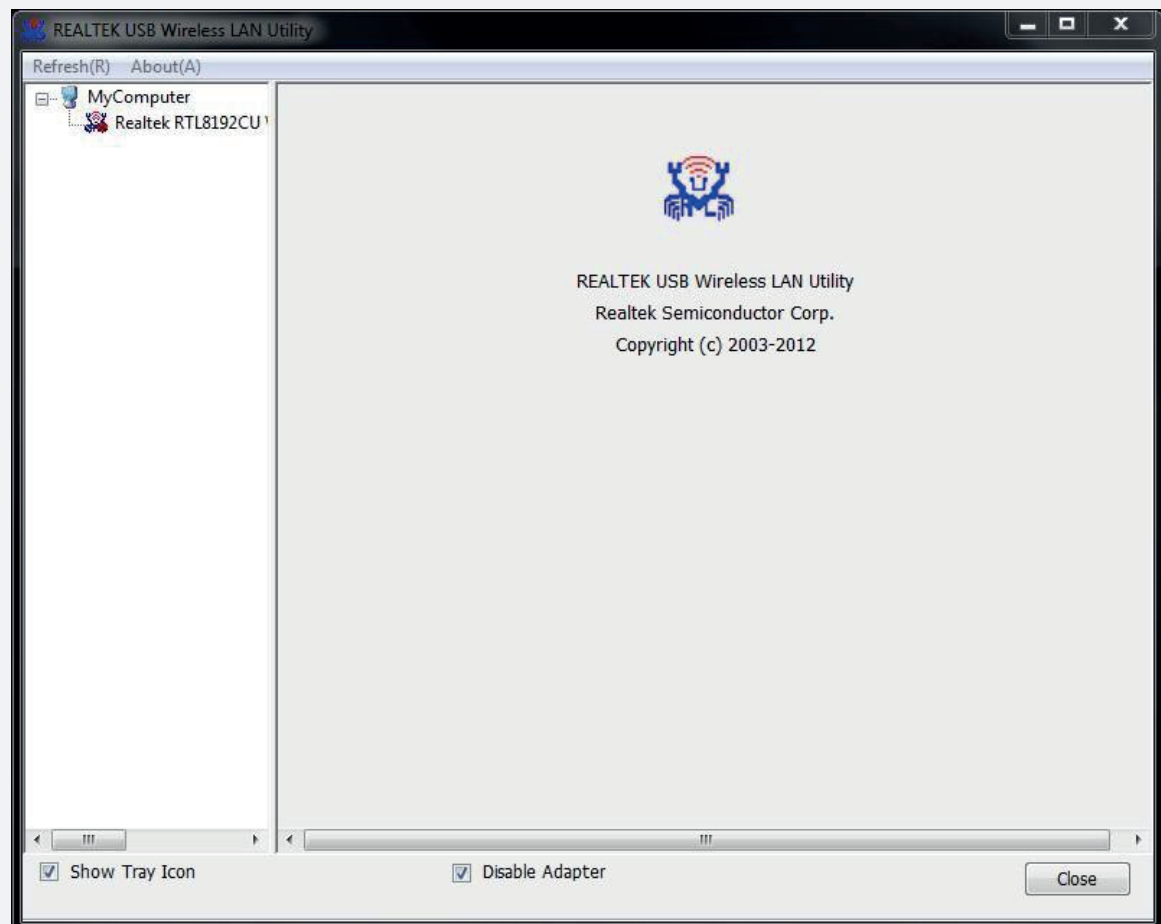


Radio Off

Esta función hace que se desactive la señal de recepción o emisión si este está en modo AP para ahorro de energía. Tenga en cuenta que al habilitar esta función se pierden todas las conexiones.

Deshabilitar Adaptador

Detiene el dispositivo USB.



WIFI Virtual Permitido

Cambie la utilidad a la herramienta de WIFI Virtual.

Cerrado

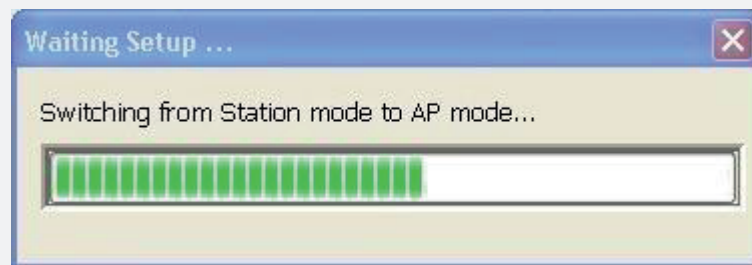
Haciendo click en el casillero "Mostar icono de la bandeja", este aparecerá en la barra mencionada anteriormente si vuelve a clicar desaparecerá.

3.3. Modo AP

Click en el menú principal **Modo (M)** y elija "Access Point" para cambiar al MODO AP.

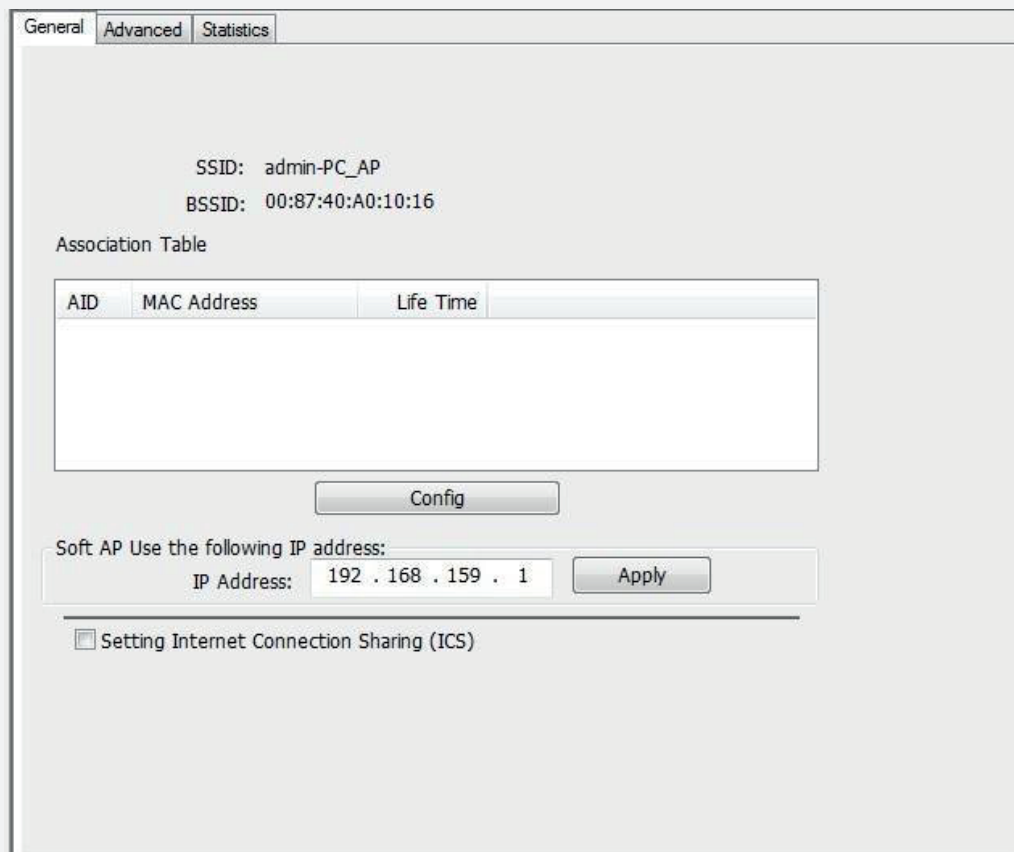


Verá la siguiente ventana.



A. Pagina General

Esta página provee información general de este AP, incluyendo nombre, dirección MAC y una lista de estaciones conectadas.



1. SSID

Nombre de este AP.

2. BSSID

Seis números de dos dígitos de la dirección MAC de este AP.

3. Tabla de Asociados

Lista de estaciones conectadas al AP.

4. AID (ID Asociado)

Es el valor asignado por un AP durante la asociación, el cual representa un ID de 16 bits de una estación. Es un valor único asignado por un AP.

5. Dirección MAC

Seis números de dos dígitos que representa la dirección MAC de la estación asociada.

6. Tiempo de Vida

Si el AP no tiene interacción con la estación asociada por 10 minutos se desvinculará de la infra estructura BSS.

7. Configurar

El siguiente cuadro permite realizar modificaciones en el AP.

Wireless Network Properties:

Profile Name: Access Point Mode

Network Name(SSID): Access Point Mode

This is a computer-to-computer (ad hoc) network; wireless access points are not used.

Channel: 1 (2412MHz) AUTO Channel

Wireless network security

This network requires a key for the following:

Network Authentication: Open System

Data encryption: Disabled

ASCII PASSPHRASE

Key index (advanced): 1

Network key:

Confirm network key:

OK Cancel

7.1. (SSID)

Nombre del AP. La longitud del mismo deberá ser menor a 32 caracteres.

7.2. Canal

Seleccione el canal inalámbrico en un plan de canal actual.

7.3. Autenticación de red & Encriptado

Hay tres tipos de autenticación:

Sistema Abierto:

Se combina con el tipo de cifrado de datos WEP o estar deshabilitado.

Cifrado desactivado: decide abrir este punto de acceso a cada uno sin la autenticación de red.

Encriptación WEP: decide configurar el cifrado de datos básico con una clave de red definida.

Clave compartida + WEP

Puede decidir entre aplicar ambas autenticaciones para prevenir accesos no autorizados.

WPA-PSK + TKIP & WPA2-PSK + TKIP

Autenticación y Encriptación más avanzada, que provee la mejor seguridad a los usuarios.

7.4. ASCII/ PASSPHRASE

Autenticación y Encriptación más avanzada, que provee la mejor seguridad a los usuarios.

ASCII: Deberá ingresar 5 o 13 caracteres ASCII en la edición de clave de red.

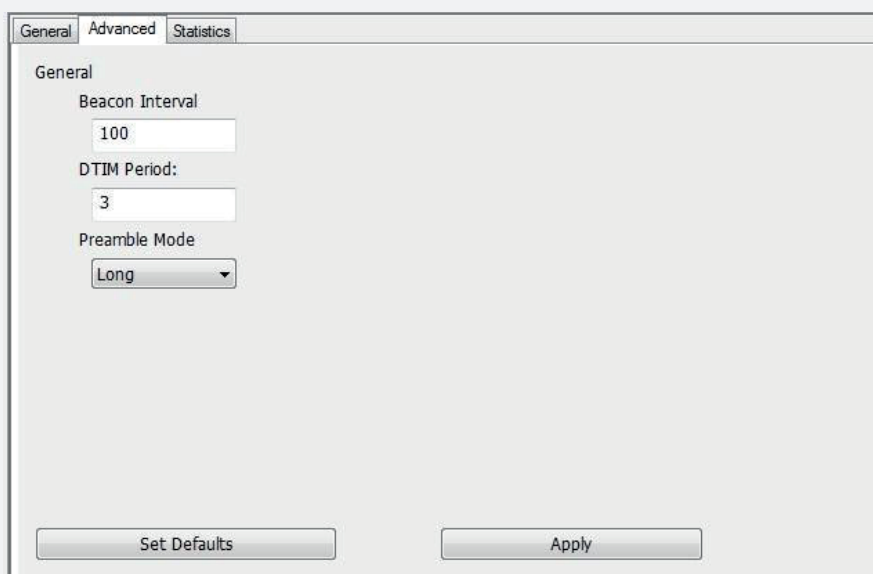
PASSPHRASE: Puede ingresar palabras en la edición de clave de red.

7.5. Índice de Clave (1 ~4)

Hasta 4 índices de clave para representar la clave de red opuesta.

B. Página Avanzada

Los usuarios pueden configurar las características avanzadas de paquetes de red para la transmisión en esta página.



1. Intervalo de Intermitencia de Transmisión

Este campo indica el intervalo entre cada transmisión que este AP envía en unidades TU (1024 micro-segundos).

2. Periodo DTIM

Es el número de intervalos entre sucesivos DTIM.

3. Modo Preámbulo

Largo: Mayor calidad pero menor performance.

Short: Calidad normal pero mayor performance.

Auto: Selecciona el preámbulo adecuado para la trama de señal actual.

C. Página de Estadísticas

Muestra las estadísticas del funcionamiento del Ap.

